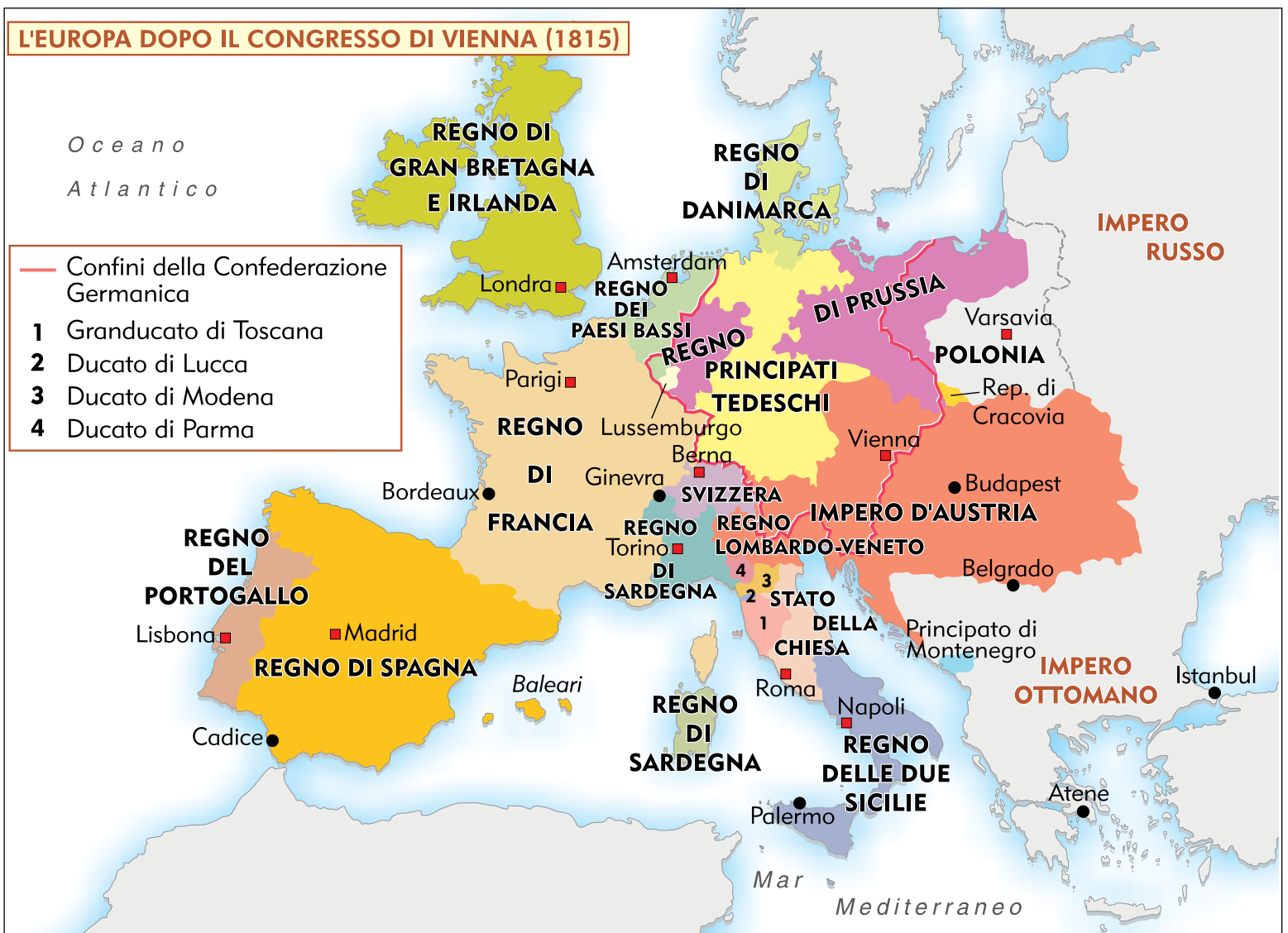


16. L'arte dell'Ottocento

Tra la fine del Settecento e l'inizio del Novecento, nel mondo intero, e in Europa in particolare, avvengono profondi mutamenti politici, sociali, economici e scientifici. Nel corso dell'Ottocento, l'Europa fu interessata, infatti, da una rapida e intensa **trasformazione dell'economia e dei sistemi di produzione**. La Rivoluzione industriale determinò un generale incremento del benessere, ma generò anche **profondi squilibri sociali**: da un lato si affermò la ricca borghesia imprenditoriale; dall'altro, la nascente classe operaia dovette accettare condizioni di lavoro e di vita spesso degradate. In questo periodo, però, i lavoratori iniziarono a prendere coscienza delle proprie condizioni e dello sfruttamento cui erano sottoposti. In questo contesto anche l'arte si trasforma: dopo il **recupero dei modelli dell'arte antica (Neoclassicismo)**, essa inizia una serie di sperimentazioni che, attraverso diversi movimenti, l'avvicinano sempre più alla società e ai problemi dell'uomo.

È così che l'**artista** diventa il naturale **interprete delle esigenze sociali**, creando immagini di aperta denuncia o di profonda analisi psicologica.



Primo '800 - ARCHITETTURA

Tecniche e materiali

Nelle città sorgono **nuove costruzioni**: teatri, palazzi pubblici, ospedali, musei, accademie. Particolare attenzione viene posta nella progettazione degli spazi urbani. Gli edifici sono abbelliti da rivestimenti in marmo o in pietra, statue e fregi.

Linguaggio visivo

In età neoclassica si applicano le norme compositive e i **modelli della classicità greca e romana**. Le forme sono fredde e severe. L'**ideale romantico** recupera dapprima l'**architettura medievale**, poi altri stili del passato.

Valori espressivi

L'architettura neoclassica si ispira all'equilibrio dei modelli classici, ritenuti espressione delle più alte aspirazioni civili. L'architettura romantica, reinterpretando gli stili del passato, in particolare quello gotico, esprime un'accentuata tendenza alla libera invenzione.



Leopoldo Laperuta, *Foro Murat-Foro Ferdinando*, iniziato nel 1809. Piazza del Plebiscito.

Pietro Bianchi, *Chiesa di San Francesco di Paola*, dal 1817. Napoli.

1800. Seconda campagna di **Napoleone**.

1804. Napoleone è incoronato imperatore.

1820. Con i moti popolari inizia il **Risorgimento italiano**.

1831. Mazzini fonda la *Giovine Italia*.

1830. Rivoluzione di Luglio in Francia.

1848. Rivolte popolari in molti Paesi europei, **Prima Guerra d'Indipendenza** in Italia e pubblicazione del *Manifesto del Partito Comunista*.

Storia

1815. *Congresso di Vienna*.

Anno 1800

1825

Arte



David, *Incoronazione di Napoleone*, 1805.



Friedrich, *Viandante sul mare di nebbia*, 1818.



Fattori, *Il campo italiano durante la battaglia di Magenta*, 1862.



Primo '800 - SCULTURA

Tecniche e materiali

Stature a tutto tondo in marmo esaltano l'*idealizzazione del soggetto (Neoclassicismo)* o l'*intimismo (Romanticismo)*. Diffusione del *ritratto* a figura intera di personaggi importanti. Sono frequenti bassorilievi nei fregi dei palazzi, spesso in gesso o stucco.

Linguaggio visivo

Le sculture neoclassiche fanno riferimento ai *canoni dell'antica Grecia*; le pose sono equilibrate e spesso statiche. In età romantica le figure tendono a forme aggraziate e chiuse. Le superfici sono accuratamente levigate.

Valori espressivi

La *scultura neoclassica* riprende i valori di idealizzazione propri della produzione greca. I volti sono impersonali, le pose eleganti e bilanciate, prive di tensione espressiva. La *scultura romantica* mette in evidenza l'espressione del soggetto oppure esalta la componente di intimismo, con pose raccolte ed avvolgenti.



Antonio Canova, *Le tre Grazie*, 1813-1816. Marmo, 182x103 cm. San Pietroburgo, Museo dell'Ermitage.

1851. Nasce il Secondo Impero di Francia.

1855. Haussmann redige un nuovo piano urbanistico per Parigi.

1861. È proclamato il Regno d'Italia.

1864. Firenze è la capitale d'Italia.

1892. Nasce in Italia il Partito Socialista dei lavoratori italiani.

1850

1875

1900



Monet, *Donna con il parasole*, 1875.



Gaudí, *Sagrada Família*, 1882. Barcellona.



Van Gogh, *Autoritratto con cappello di paglia*, 1887.

Primo '800 - PITTURA

Tecniche e materiali

Sono frequenti grandi tele a soggetto politico o storico, con predilezione per l'antichità greca e romana (Neoclassicismo) o per il Medioevo (Romanticismo). I pittori romantici amano anche i **temi paesaggistici**. L'affermazione della borghesia determina la diffusione del genere del **ritratto**.

Linguaggio visivo

Principio fondamentale della pittura neoclassica è l'equilibrio formale, anche se spesso le composizioni appaiono fredde e accademiche. Nella pittura romantica assumono particolare importanza gli effetti di colore. Notevoli possono essere le differenze tra i singoli artisti.

Valori espressivi

Nella pittura neoclassica le forme sono severe, i personaggi idealizzati. La pittura romantica, al contrario, esalta la spiritualità, il sentimento, la creatività individuale o i valori dell'identità nazionale, della libertà e dell'indipendenza dei popoli. I **paesaggi** descrivono una **natura immensa**, a volte **terribile**.

Eugène Delacroix,
La libertà guida il popolo, 1830.

Olio su tela, 260x325 cm. Parigi, Museo del Louvre.



Jacques-Louis David, *La morte di Marat*, 1793. Olio su tela, 162x125 cm. Bruxelles, Musées Royaux



Jean-François Millet, *L'Angelus*, 1857-1859. Olio su tela, 55,5x66 cm. Parigi, Museo d'Orsay.



Secondo '800 - ARCHITETTURA

Tecniche e materiali

Nelle città vengono realizzati nuovi edifici pubblici, quali teatri, ospedali, musei. Grandi costruzioni pubbliche, quali ponti, mercati coperti o padiglioni espositivi, vengono realizzate utilizzando materiali nuovi per l'edilizia: il **ferro**, la **ghisa**, il **vetro**.

Linguaggio visivo

Nei nuovi edifici vengono utilizzati diversi **stili del passato**.
Le **architetture in ferro** mostrano la struttura a vista, con la prevalenza di elementi lineari.

Valori espressivi

L'architettura, quando è ricca di ornamentazioni, esprime la ricchezza e lo sfarzo della borghesia.
L'architettura in ferro, al contrario, mette **in evidenza la struttura**, legando il valore estetico alla funzione dell'edificio.



Alessandro Antonelli, *Mole Antonelliana*, 1863-1880. Alt. 167,5 m. Torino.



Gustave Eiffel, *Tour Eiffel*, 1899.
Alt. 301 m. Parigi.
È stato il più alto edificio del mondo fino al 1931.
Ha un profilo curvilineo e si conclude in alto con una piattaforma.
Solo due ampie terrazze quadrate interrompono la continuità dei piloni.
Per la mancanza di superfici continue, la torre trasmette un senso di eleganza e di leggerezza.

Secondo '800 - PITTURA

Tecniche e materiali

Gli artisti affrontano tematiche sociali. In Francia i **Realisti** ritraggono tutte le classi sociali, soprattutto quelle lavoratrici; in Italia, i **Macchiaioli** si soffermano sugli aspetti quotidiani della realtà o descrivono dal vero frammenti di paesaggi.

I pittori **impressionisti** si soffermano sui viali affollati delle città, sugli interni dei luoghi pubblici e privati, su particolari aspetti della campagna francese e della Senna.

Alla fine del secolo, in Francia i **Pointillistes** abbandonano l'osservazione dal vero, applicando in pittura le **regole scientifiche sull'ottica**, che spiegano i meccanismi della visione. Con **Van Gogh** e **Gauguin**, le ambientazioni naturalistiche sono trasformate per valorizzare la propria individualità.

Linguaggio visivo

I **Realisti** raffigurano la realtà mediante **colori naturalistici** ed evidenziandone i volumi e i valori spaziali. I **Macchiaioli** descrivono la realtà accostando **grandi macchie di colore**, con forme essenziali e netti contrasti tra luce ed ombra.

Gli **Impressionisti dipingono all'aperto**, per studiare il modo in cui la luce ci trasmette i colori, utilizzati puri sulla tela. Generalmente, essi omettono la linea di contorno.

I **Pointillistes accostano i colori mediante piccoli punti**, i **Divisionisti** mediante **piccoli tratti**.

Tutti i pittori semplificano le forme e utilizzano il **colore puro**, usato con toni accesi.

Il colore può essere steso **piatto (Gauguin)**, **a tratti irregolari (Van Gogh)** o accostato **a macchie (Cézanne)**.

Valori espressivi

Sia i Realisti che gli Impressionisti pongono la realtà al centro dei loro interessi. Per i primi, **l'arte è occasione per analizzare e denunciare le tristi condizioni delle classi povere** e l'ipocrisia di quelle abbienti; i Macchiaioli si confrontano con la realtà quotidiana, ma preferiscono concentrarsi sul dato percettivo. La pittura impressionista si concentra sull'**impressione visiva** determinata dalla prima osservazione della realtà. Gli artisti studiano i **fenomeni fisici e percettivi della luce**, con un approccio sperimentale alla realtà. I Pointillistes approfondiscono queste ricerche, applicandole in modo rigoroso. In Van Gogh e Gauguin gli elementi del linguaggio visivo vengono filtrati dalla sensibilità individuale: forma e colore non servono solo per descrivere la realtà, ma soprattutto per rappresentare il mondo interiore dell'artista.

Claude Monet, *Impressione, sole nascente*, 1872-1873.
Olio su tela, 48x63 cm. Parigi, Musée Marmottan.



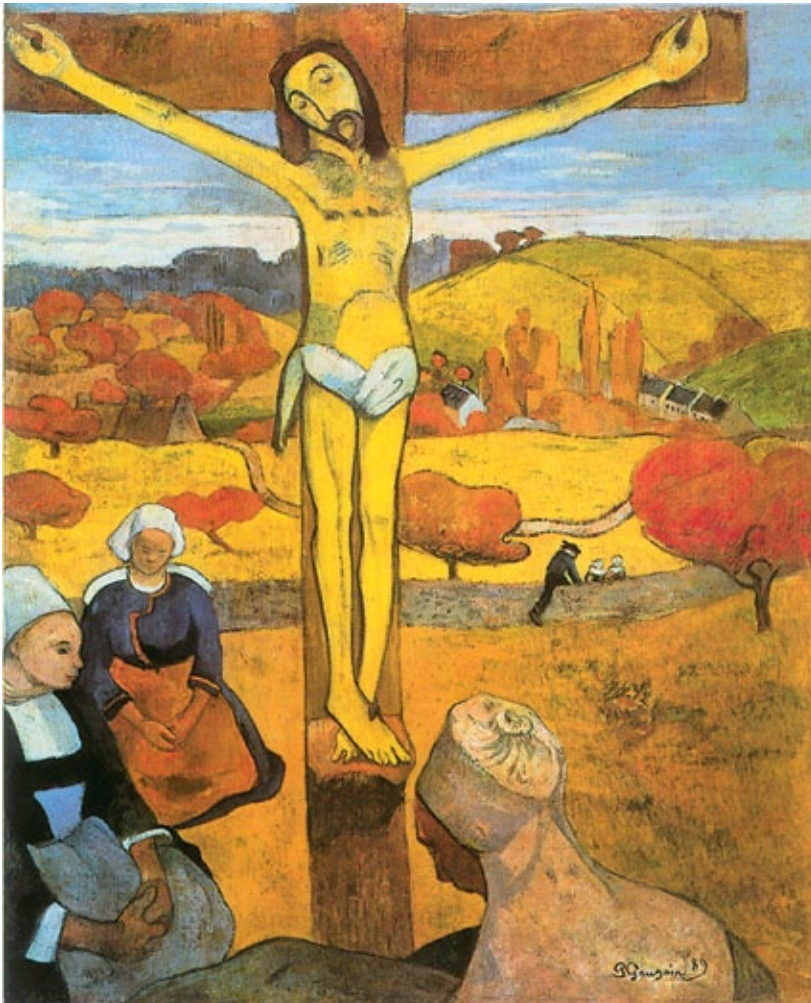
Vincent Van Gogh, *Girasoli* 1888.
Olio su tela, 93x73 cm. Londra, National Gallery.





Edouard Manet,
Il bar delle Folies-Bergères,
 1881-1882. Olio su tela,
 96x130 cm. Londra,
 Courtauld Institute Galleries.

Paul Gauguin, *Il Cristo giallo,* 1889.
 Olio su tela, 92x73 cm. Buffalo, Albright-Knox Art Gallery.



Henri de Toulouse-Lautrec,
Moulin-Rouge (La Goulue), 1898. Litografia a colori.

